

ศูนย์การศึกษาอนุกระบบและการศึกษาตามอัธยาศัยอำเภอวังน้ำเขียว



ชื่อสถานศึกษา : ศูนย์การศึกษาอนุกระบบและการศึกษาตามอัธยาศัยอำเภอวังน้ำเขียว

ที่อยู่ : ศูนย์ราชการอำเภอวังน้ำเขียว ถนน ๓๐๔ ราชสีมา-กบินทร์บุรี หมู่ที่ ๑๐ ตำบลวังน้ำเขียว

อำเภอวังน้ำเขียว จังหวัดนครราชสีมา รหัสไปรษณีย์ ๓๐๓๗๐

หมายเลขโทรศัพท์ : ๐-๔๔๒๒-๘๖๑๕ หมายเลขโทรสาร ๐-๔๔๒๒-๘๖๑๕

E – mail : Wang@korat.nfe.go.th

สังกัด : สำนักงานส่งเสริมการศึกษานอกระบบและการศึกษาตามอัธยาศัยจังหวัดนครราชสีมา

สำนักงานส่งเสริมการศึกษานอกระบบและการศึกษาตามอัธยาศัย สำนักงานปลัดกระทรวงศึกษาธิการ

ประวัติความเป็นมาและสภาพปัจจุบันของสถานศึกษา

กระทรวงศึกษาธิการ ได้ประกาศจัดตั้งศูนย์บริการการศึกษานอกโรงเรียนกิ่งอำเภอวังน้ำเขียว เมื่อวันที่ ๒๗ สิงหาคม ๒๕๓๖ ต่อมา วันที่ ๑ ตุลาคม ๒๕๓๖ จังหวัดนครราชสีมา ได้แต่งตั้งให้ นายเสนาะ อางศิริ มาปฏิบัติราชการในหน้าที่ หัวหน้าศูนย์บริการการศึกษานอกโรงเรียนกิ่งอำเภอวังน้ำเขียว โดยจัดตั้งสำนักงานชั่วคราวที่ศาลาวัดหลวงราชบำรุง (กม. ๗๙) ถนนราชสีมา – กบินทร์บุรี อำเภอวังน้ำเขียว จังหวัดนครราชสีมา ต่อมาปี ๒๕๓๙ กรมการศึกษานอกโรงเรียนได้จัดสรรงบประมาณการก่อสร้าง ห้องสมุดประชาชน โดยให้ศูนย์บริการการศึกษานอกโรงเรียนอำเภอวังน้ำเขียว พิจารณาหาสถานที่ในการดำเนินการก่อสร้างที่เหมาะสม ซึ่งได้กำหนดพื้นที่บริเวณส่วนราชการอำเภอวังน้ำเขียว เนื้อที่ประมาณ ๑ ไร่ สถานที่ก่อสร้างห้องสมุด และได้ทำพิธีเปิดใช้ เมื่อวันที่ ๖ ธันวาคม ๒๕๓๙ ศูนย์บริการการศึกษานอกโรงเรียนอำเภอวังน้ำเขียว จึงได้ย้ายที่ทำการ มาตั้งสำนักงานที่ ห้องสมุดประชาชนอำเภอวังน้ำเขียว ต่อมาได้ก่อสร้างอาคารสำนักงานขึ้น เมื่อปี พ.ศ.

๒๕๔๘ แล้วเสร็จในปี พ.ศ.๒๕๕๐ ตั้งอยู่หน้าห้องสมุดประชาชนอำเภอวังน้ำเขียว ปัจจุบันได้เปลี่ยนชื่อเป็น ศูนย์ การศึกษานอกระบบและการศึกษาตามอัธยาศัยอำเภอวังน้ำเขียว โดยประกาศกระทรวงศึกษาธิการ เมื่อวันที่ ๑๐ มีนาคม ๒๕๕๑ ตาม พรบ.ส่งเสริมการศึกษานอกระบบและการศึกษาตามอัธยาศัย

ลักษณะที่ตั้ง

ที่ตั้งและอาณาเขตอำเภอวังน้ำเขียว ตั้งอยู่ที่พิกัดภูมิศาสตร์ T.B.๒๒๖๖๔๕ บนที่ราบสูงโคราช ห่างจาก จังหวัดนครราชสีมา ๘๐ กิโลเมตร โดยทางรถยนต์ และห่างจากกรุงเทพมหานคร ๓๓๕ กิโลเมตร มีพื้นที่ทั้งหมด ๗๔๙ ตารางกิโลเมตร หรือ ๓๔๓,๑๒๕ ไร่ สภาพพื้นที่ส่วนใหญ่เป็นที่ราบสูงระหว่าง ๑๔๐ - ๒๔๐ เมตรจากระดับน้ำทะเลปานกลาง มีลักษณะลาดเอียงจากทางทิศใต้และทิศตะวันออกไปสู่ทิศเหนือและทิศตะวันตก เป็น แหล่งต้นน้ำของ เขื่อนลำพระเพลิง

อาณาเขตติดต่อ

ตั้งอยู่ทางตอนใต้ของจังหวัดนครราชสีมา มีอาณาเขตติดต่อกับเขตการปกครองข้างเคียง ดังต่อไปนี้

- ⊕ ทิศเหนือ : ติดต่อกับอำเภอปักธงชัย จังหวัดนครราชสีมา
- ⊕ ทิศตะวันออก : ติดต่อกับอำเภอครบุรี จังหวัดนครราชสีมา
- ⊕ ทิศใต้ : ติดต่อกับอำเภอนาดี จังหวัดปราจีนบุรี
- ⊕ ทิศตะวันตก : ติดต่อกับอำเภอปากช่อง จังหวัดนครราชสีมา



ด้านเศรษฐกิจ

การประกอบอาชีพ จากข้อมูลพื้นฐานพบว่า ประชากรในเขตอำเภอวังน้ำเขียว โดยส่วนใหญ่ประกอบอาชีพรับจ้างทั่วไป รองลงมาคือประกอบอาชีพการเกษตรกรรม ได้แก่ ทำไร่ ทำสวน ทำการปศุสัตว์ และทำนา ในบางพื้นที่

ในพื้นที่อำเภอวังน้ำเขียว มีรายได้เฉลี่ยของประชากรจำนวน ๕๖,๐๗๑.๓๓ บาทต่อคนต่อปี ซึ่งตำบลที่มีรายได้เฉลี่ยสูงที่สุดคือ ตำบลไทยสามัคคี มีรายได้เฉลี่ย จำนวน ๖๘,๕๔๒.๒๑ บาทต่อคนต่อปี รองลงมาคือ ตำบลวังหมี มีรายได้เฉลี่ย จำนวน ๖๑,๒๖๕.๖๘ บาทต่อคนต่อปี ตำบลที่มีรายได้เฉลี่ยต่ำที่สุดคือ ตำบลอุดมทรัพย์ มีรายได้เฉลี่ย จำนวน ๔๖,๙๖๑.๗๗ บาทต่อคนต่อปี

ตารางแสดงการประกอบอาชีพของประชากร อำเภอวังน้ำเขียว

อาชีพ	เพศ		รวม (คน)
	ชาย (คน)	หญิง (คน)	
ไม่มีอาชีพ	๕๐๓	๖๐๐	๑๑๑๒
นักเรียน	๒,๔๕๖	๒,๔๖๒	๔,๙๑๘
นักศึกษา	๙๔	๑๖๘	๒๖๒
ทำนา	๓๗๒	๔๒๕	๗๙๗
ทำไร่	๑,๗๘๖	๑,๖๑๕	๓,๔๐๑
ทำสวน	๑๕๘	๑๔๖	๓๐๔
ประมง	๑	๐	๑
ปศุสัตว์	๓๙	๓๓	๗๒
รับราชการ	๑๙๓	๙๖	๒๘๙
พนักงานรัฐวิสาหกิจ	๘	๘	๑๖
พนักงานบริษัท	๗๕	๗๖	๑๕๑
พนักงานทั่วไป	๕,๐๘๖	๔,๗๐๕	๙,๗๙๑
ค้าขาย	๒๖๘	๕๖๙	๘๓๗
ธุรกิจส่วนตัว	๓๘	๔๔	๘๒
อื่นๆ	๔๐๓	๔๗๘	๘๘๑
รวมทั้งสิ้น	๑๑,๔๘๐	๑๑,๔๓๔	๒๒,๙๑๔

ด้านการเกษตร

การกสิกรรม อำเภอวังน้ำเขียว มีพื้นที่ทำการเกษตรทั้งสิ้น จำนวน ๓๓๐.๓๘๕ ไร่ ครัวเรือน เกษตรกร จะมีการปลูกพืชหมุนเวียนไปในแต่ละช่วงฤดูกาลผลิต ซึ่งมีการเพาะปลูกพืชเศรษฐกิจที่สำคัญ ดังนี้

๑ ข้าวนาปี	พื้นที่ปลูก	๑๘,๔๒๕	ไร่
๒ มันสำปะหลัง	พื้นที่ปลูก	๑๒๕,๗๗๙	ไร่
๓ อ้อย	พื้นที่ปลูก	๖,๒๖๕	ไร่
๔ ข้าวโพด	พื้นที่ปลูก	๑๖๐,๘๔๒	ไร่
๕ ไม้ผล	พื้นที่ปลูก	๑,๗๕๒	ไร่
๖ ยางพารา	พื้นที่ปลูก	๑,๕๙๗	ไร่
๗ ผัก	พื้นที่ปลูก	๑๒,๓๖๕	ไร่
๘ ไม้ดอกไม้ประดับ	พื้นที่ปลูก	๑,๓๕๓	ไร่

การปกครอง

จำนวน ๕ ตำบล ๘๓ หมู่บ้าน ประกอบด้วย

ตำบล	พื้นที่	หมู่บ้าน/ชุมชน	ชาย	หญิง	รวม
๑. ตำบลวังน้ำเขียว	๒๐๖ ตร.กม.	๑๙ หมู่บ้าน	๔,๓๖๑ คน	๔,๔๒๒ คน	๘,๗๘๓ คน
๒. ตำบลวังหมี	๒๐๒ ตร.กม.	๒๒ หมู่บ้าน	๕,๐๘๓ คน	๕,๑๐๙ คน	๑๐,๑๙๒ คน
๓. ตำบลอุดมทรัพย์	๒๕๗ ตร.กม.	๑๗ หมู่บ้าน	๕,๖๖๑ คน	๕,๘๐๒ คน	๑๑,๔๖๓ คน
๔. ตำบลระเริง	๙๙ ตร.กม.	๑๔ หมู่บ้าน	๓,๐๔๔ คน	๓,๐๑๗ คน	๖,๐๖๑ คน
๕. ตำบลไทยสามัคคี	๓๑๕ ตร.กม.	๑๑ หมู่บ้าน	๓,๕๔๘ คน	๓,๖๐๓ คน	๗,๑๕๑ คน
รวม	๑,๐๗๙	๘๓	๒๑,๖๙๗	๒๑,๙๕๓	๔๓,๖๕๐

* ข้อมูลเดือนมกราคม ๒๕๖๕ สำนักทะเบียนอำเภอวังน้ำเขียว

มีส่วนราชการในพื้นที่ จำนวน ๑๕ หน่วยงาน รัฐวิสาหกิจ ๓ แห่ง องค์การปกครองส่วนท้องถิ่น ๖ แห่ง ธนาคาร ๒ แห่ง และสหกรณ์ ๔ แห่ง (สหกรณ์การเกษตรไทยสามัคคี กลุ่มสหกรณ์การเกษตรบ้านท่าวังไทร สหกรณ์การเกษตรตำบลอุดมทรัพย์ และสหกรณ์การเกษตรกลุ่มกสิกรรมไร้สารพิษวังน้ำเขียว

ด้านการสาธารณสุข

สถานบริการด้านสาธารณสุข และส่งเสริมคุณภาพชีวิตในพื้นที่อำเภอวังน้ำเขียวมี ๒๒ แห่ง

✧ โรงพยาบาลประจำอำเภอ	๑	แห่ง	ขนาด ๓๐ เตียง
✧ โรงพยาบาลส่งเสริมสุขภาพตำบล	๑๑	แห่ง	
✧ โรงพยาบาลสัตว์	๑	แห่ง	
✧ สำนักงานสาธารณสุขอำเภอ	๑	แห่ง	
✧ คลินิกแพทย์	๑	แห่ง	
✧ ร้านขายยาแผนปัจจุบัน	๓	แห่ง	

ที่มา : สำนักงานสาธารณสุขอำเภอวังน้ำเขียว (๒๕๖๔)

ด้านการศึกษา

❶ สถานศึกษาในสังกัดสำนักงานคณะกรรมการการศึกษาขั้นพื้นฐาน (สพฐ.)

✧ โรงเรียนระดับประถมศึกษา	จำนวน ๑๗	แห่ง
✧ โรงเรียนระดับประถมศึกษา ขยายโอกาส	จำนวน ๑๓	แห่ง
รวม	จำนวน ๓๐	แห่ง

❷ สถานศึกษาในสังกัดองค์การบริหารส่วนจังหวัด (อบจ.) จำนวน ๒ แห่ง

❸ สถานศึกษาในสังกัดสำนักงานคณะกรรมการส่งเสริมการศึกษาเอกชน (สช.) จำนวน ๑ แห่ง

❹ สถานศึกษาในสังกัดสำนักงานส่งเสริมการศึกษานอกระบบและการศึกษาตามอัธยาศัย
จำนวน ๑ แห่ง คือ ศูนย์การศึกษานอกระบบและการศึกษาตามอัธยาศัยอำเภอวังน้ำเขียว

ทำเนียบผู้บริหารศูนย์การศึกษานอกระบบและการศึกษาตามอัธยาศัยอำเภอวังน้ำเขียว		
ลำดับที่	ชื่อ - สกุล	ระยะเวลาการทำงาน
๑	นายเสนาะ อางศิริ	๒๕๓๗ - ๒๕๔๑
๒	นายวุฒิชัย สุคนธ์	๒๕๔๑ - ๒๕๔๖
๓	ส.อ.วรารุช พัยคฆพงษ์	๒๕๔๖ - ๒๕๕๐
๔	นายพีรฉัตร อนุวงศ์	๒๕๕๐ - ๒๕๕๔
๕	นายมานอษฐ์ ลาภจิตร	๒๕๕๔ - ๒๕๖๓
๖	นายเชิดชัย กลิ่งพุดซา	๒๕๖๓ - ปัจจุบัน

คณะกรรมการสถานศึกษา กศน.อำเภอวังน้ำเขียว ประกอบไปด้วย

๑. นายชุมพ์ ศิริชัยศิริโกศล ประธานกรรมการ
๒. พระปลัดมานับ ปภสสโร กรรมการ
๓. นายสนิท แผ้วจะโปะ กรรมการ
๔. นางสาวกาญจนันท์ สารตะขบ กรรมการ
๕. นายอำนาจ หมายยอดกลาง กรรมการ
๖. นายสมศักดิ์ โจษกลาง กรรมการ
๗. นายสมบูรณ์ สิงกิ่ง กรรมการ
๘. นายทวี ลุนราช กรรมการ
๙. นายเชิดชัย กลิ่งพุดซา กรรมการและเลขานุการ

คณะกรรมการศูนย์การศึกษานอกระบบและการศึกษาตามอัธยาศัยอำเภอวังน้ำเขียว มีอำนาจหน้าที่ ดังนี้

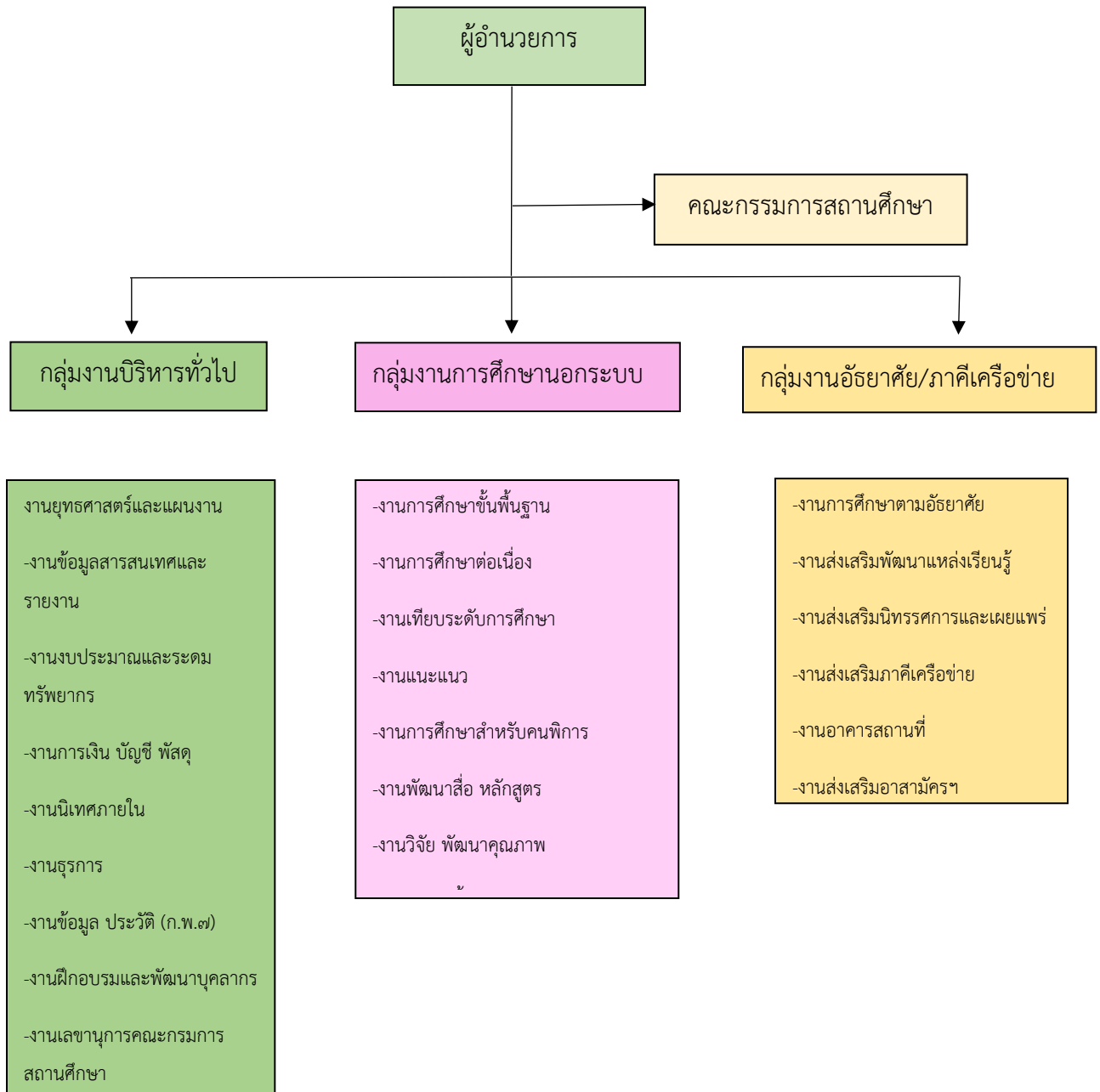
๑) ให้คำปรึกษาและร่วมมือในการในการพัฒนาการจัดการศึกษานอกระบบและการศึกษาตามอัธยาศัยกับภาคีเครือข่าย

๒) ส่งเสริมและสนับสนุนภาคีเครือข่าย เพื่อจัดการศึกษานอกระบบและการศึกษาตามอัธยาศัยให้สอดคล้องกับนโยบายและมาตรฐานที่คณะกรรมการส่งเสริมสนับสนุนและประสานความร่วมมือการศึกษานอกระบบและการศึกษาตามอัธยาศัยกำหนด

๓) ติดตามการดำเนินงานการจัดการศึกษานอกระบบและการศึกษาตามอัธยาศัยของสถานศึกษา และหน่วยงานที่จัดการศึกษานอกระบบและการศึกษาตามอัธยาศัยให้มีคุณภาพและมาตรฐานตามที่กำหนดและสอดคล้องกับการพัฒนาประเทศ รวมทั้งความต้องการเพื่อการพัฒนาของท้องถิ่น

๔) ปฏิบัติงานอื่นตามที่คณะกรรมการส่งเสริม สนับสนุน และประสานความร่วมมือการศึกษานอกระบบและการศึกษาตามอัธยาศัยมอบหมาย

โครงสร้างการบริหารงานของสถานศึกษา



จำนวนบุคลากรในสังกัดศูนย์การศึกษานอกระบบและการศึกษาตามอัธยาศัยอำเภอวังน้ำเขียว

โดยมีบุคลากรแบ่งตามประเภท ดังนี้ (ข้อมูล ณ วันที่ ๑ เมษายน ๒๕๖๕)

๑.	ผู้บริหารสถานศึกษา	จำนวน	๑	คน
๒.	ข้าราชการครู	จำนวน	๒	คน
๓.	บุคลากรทางการศึกษาอื่น ตามมาตรา ๓๘ ค. (๑)	จำนวน	-	คน
๔.	บุคลากรทางการศึกษาอื่น ตามมาตรา ๓๘ ค. (๒)	จำนวน	-	คน
๕.	พนักงานราชการ			
๕.๑	ตำแหน่ง ครูอาสาสมัครการศึกษานอกโรงเรียน	จำนวน	๑	คน
๕.๒	ตำแหน่ง ครู กศน.ตำบล	จำนวน	๖	คน
๕.๓	ตำแหน่ง ครูผู้สอนคนพิการ	จำนวน	๑	คน
๕.๔	ตำแหน่ง บรรณารักษ์	จำนวน	๑	คน
๖.	จ้างเหมาบริการบุคคลภายนอกปฏิบัติงาน			
๖.๑	ตำแหน่ง ครูศูนย์การเรียนชุมชน	จำนวน	๓	คน
๖.๒	ตำแหน่ง ครูผู้สอนคนพิการ	จำนวน	๔	คน
๖.๓	ตำแหน่ง เจ้าหน้าที่ธุรการ	จำนวน	๑	คน
รวมบุคลากรทั้งสิ้น		จำนวน	๒๐	คน

รายชื่อ กศน.ตำบล

ที่	ชื่อ กศน.ตำบล	จำนวน (แห่ง)	ผู้รับผิดชอบ
๑	ตำบลวังน้ำเขียว	๑	นางสาวสุพรรณิณี ธิดา
๒	ตำบลวังหมี	๑	นายมงคล บุญมาก นายพงศกร พันธุ์ตะขบ
๓	ตำบลอุดมทรัพย์	๑	นางศุภาวิณีเย์ เจริญผล
๔	ตำบลระเริง	๑	นายณัฐพงศ์ ชัยพบ
๕	ตำบลไทยสามัคคี	๑	นางสาวอำภา บุตรเงิน

ข้อมูลบุคลากร กศน.อำเภอวังน้ำเขียว

ลำดับ	ชื่อ - สกุล	ระดับการศึกษา	สาขาวิชา	ตำแหน่ง
๑	นายเชิดชัย กลิ่งพุดชา	คบ. นบ. ศษ.ม.	คอมพิวเตอร์ศึกษา นิติศาสตร์บัณฑิต การบริหารการศึกษา	ผอ. กศน.อำเภอ วังน้ำเขียว
๒	นางปัฐมาภรณ์ ทองธีระ	ศศ.บ.	บรรณารักษศาสตร์และสารนิเทศศาสตร์	ครู คศ.๑
๓	นายจรรย์ยะ ปัญญา	คบ.	ภาษาอังกฤษ	ครูผู้ช่วย
๔	นางสาวดาว อังศิริลาวัลย์	บธ.บ. ศษ.บ.	บริหารธุรกิจ เทคโนโลยีและสื่อสารการศึกษา	ครูอาสาสมัครฯ
๕	นายมงคล บุญมาก	ศศ.บ.	รัฐประศาสนศาสตร์	ครู กศน.ตำบล
๖	นายพงศกร พันธุ์ตะขบ	รศ.บ. ศษ.บ.	ทฤษฎีและเทคนิคทางรัฐศาสตร์ การศึกษานอกระบบ	ครู กศน.ตำบล
๗	นางสาวอำภา บุตรเงิน	บธ.บ. ศษ.บ.	คอมพิวเตอร์ธุรกิจ เทคโนโลยีและสื่อสารฯ	ครู กศน.ตำบล
๘	นางสาวสุพรรณณี ธิธา	บธ.บ.	บริหารทรัพยากรมนุษย์	ครู กศน.ตำบล
๙	นายณัฐพงศ์ ชัยพบ	ศศ.บ.	เกษตรกรรม	ครู กศน.ตำบล
๑๐	นางศุภาวีณีย์ เจริญผล	ศศ.บ.	ศิลปศาสตร์บัณฑิต	ครู กศน.ตำบล
๑๑	นางนิตดา สายธนู	วท.บ.	วิทยาศาสตร์สิ่งแวดล้อม	ครู ศรช.
๑๒	นางสาวสุธาทิพย์ หมิ่นแก้ว	รศ.บ.	รัฐประศาสนศาสตร์	ครู ศรช.
๑๓	นางสาวพรพิรุณ แทนกระโทก	ศศ.บ.	การจัดการทั่วไป	ครู ศรช.
๑๔	นางสาวศิริขวัญ เพ็ชรภูวงษ์	ศศ.บ.	การศึกษาพิเศษ	ครู ผู้สอนคนพิการ
๑๕	นางสาวเกษกานดา ธานี	ศศ.บ.	การจัดการทั่วไป	ครู ผู้สอนคนพิการ
๑๖	นางอุทัยวรรณ สมหวัง	ศศ.บ.	การจัดการทั่วไป	ครู ผู้สอนคนพิการ
๑๗	นายตรีวิทย์ จินดา	ศศ.บ.	การจัดการทั่วไป	ครู ผู้สอนคนพิการ
๑๘	นางอรอนงค์ รวมสูงเนิน	คบ.	คอมพิวเตอร์	ครู ผู้สอนคนพิการ
๑๙	นางสาวธัญชนก ไทญ่กลาง	ศศ.บ.	บรรณารักษศาสตร์	บรรณารักษ์
๒๐	นางสาวสุพัชรี พลอยม่วง	ศศ.บ.	วิทยาศาสตร์เคมี	เจ้าหน้าที่ธุรการ

อาคารสถานที่ ประกอบด้วยอาคารสถานที่ ดังนี้

๑.) อาคารสำนักงาน	จำนวน	๑	หลัง
๒.) อาคารห้องสมุดประชาชน	จำนวน	๑	หลัง
๓.) ห้องปฏิบัติการ ICT ชุมชน	จำนวน	๑	ห้อง
๔.) อาคาร กศน.ตำบล	จำนวน	๕	แห่ง

สรุปข้อมูลของสถานศึกษา

๑.) ข้อมูลผู้เรียน/ผู้รับบริการ

เปิดสอนตั้งแต่ระดับ ประถมศึกษา มัธยมศึกษาตอนต้น มัธยมศึกษาตอนปลาย

มีจำนวนผู้เรียน/ผู้รับบริการทั้งหมด ๘๙๘ คน

๒.) ครูและบุคลากร

สัดส่วนของจำนวนผู้เรียน/ผู้รับบริการ : ครู ๔๙ : ๑

สัดส่วนของจำนวนผู้เรียน/ผู้รับบริการ : ห้อง ๔๙ : ๑

๓.) ทรัพยากรและงบประมาณ

ศูนย์การศึกษานอกระบบและการศึกษาตามอัธยาศัยอำเภอวังน้ำเขียว ได้รับงบประมาณจัดสรร

จำนวน ๑,๑๗๔,๐๔๒ บาท และดำเนินการใช้จ่ายงบประมาณ ประจำปีงบประมาณ ๒๕๖๕